



241812342681

# 检测报告

力方委检字【2026】0323154号

项目名称 湖南宇腾有色金属股份有限公司项目

检测类型 委托检测


委托单位 湖南宇腾有色金属股份有限公司

签发日期 2026年04月13日

郴州市力方检测技术有限公司



## 说 明

1. 报告无本公司检验检测专用章、章、骑缝章无效。
2. 复制报告未重新加盖检验检测专用章或公章无效。
3. 报告无编制、审核、签发人签章无效。
4. 报告涂改、增删无效。
5. 本单位不负责抽样时，其结果仅适用于客户提供的样品；对不可复现的检测项目，结果仅对检测所代表的时间和空间负责。
6. 本报告未经同意，不得用于广告宣传。
7. 对检测报告如有异议，请于收到报告之日起十五日内以书面形式向本单位提出，逾期不予受理。
8. 未经本单位批准，不得复制（全文复制除外）本报告。

邮编：423000

电话：0735-2831268

E-mail：2443591824@qq.com

地址：郴州市苏仙区王仙岭街道郴州大道 15 号苏仙区委党校 5 栋  
办公房 4-5 楼

表 1、项目基本情况

委托单位	湖南宇腾有色金属股份有限公司
受检单位	湖南宇腾有色金属股份有限公司
检测单位	郴州市力方检测技术有限公司
样品类别	有组织废气、无组织废气、废水、噪声
采样时间	2026年03月23日
分析项目	见表2
分析时间	2026年03月23日~04月02日
采样依据	《污水监测技术规范》(HJ 91.1-2019) 《固定污染源排气中颗粒物测定与气态污染物采样方法》(GB/T 16157-1996) 《固定污染源废气 低浓度颗粒物的测定重量法》(HJ 836-2017) 《大气污染物无组织排放监测技术导则》(HJ/T55-2000) 《工业企业厂界环境噪声排放标准》(GB 12348-2008)
备注	1、检测结果的不确定度：未评定 2、偏离标准方法情况：无 3、非标方法使用情况：无 4、分包情况：无 5、其他：“L”“ND”表示检测结果低于该方法的检出限，在该方法下未检出

表 2、采样点位、检测项目

检测类别	采样点位	检测项目
废水	雨水排放口	pH值、悬浮物、石油类、化学需氧量、铅、镉、砷、(总)汞、铊、(总)铬、镍
有组织废气	电铅锅烟囱	颗粒物、铅及其化合物
无组织废气	厂界上风向、厂界下风向 1#、 厂界下风向 2#	二氧化硫、氮氧化物、颗粒物、铅及其化合物、汞及其化合物、砷及其化合物、铊及其化合物、镉及其化合物、硫酸雾、氯气
噪声	厂界东、南、西、北	昼间/夜间等效连续 A 声级

表 3、检测项目分析及使用仪器

样品类别	分析项目	分析方法及方法来源	仪器名称及型号	仪器编号	检出限
有组织废气	颗粒物	《固定污染源废气 低浓度颗粒物的测定 重量法》HJ 836-2017	自动烟尘烟气综合测试仪/ZR-3260E 型、恒温恒湿称重系统/HJ-240N、十万分之一天平/ESJ203-S	LFJC/YQ-196 LFJC/YQ-090 LFJC/YQ-100	1.0mg/m <sup>3</sup>
	铅及其化合物	《空气和废气 颗粒物中铅等金属元素的测定 电感耦合等离子体质谱法》HJ 657-2013	自动烟尘烟气综合测试仪/ZR-3260E 型、Agilent ICP-MS 电感耦合等离子体质谱仪/7850	LFJC/YQ-196 LFJC/YQ-220	0.0002mg/m <sup>3</sup>

样品类别	分析项目	分析方法及方法来源	仪器名称及型号	仪器编号	检出限
无组织废气	镉及其化合物	《空气和废气 颗粒物中铅等金属元素的测定 电感耦合等离子体质谱法》HJ 657-2013	综合大气采样器 /KB-6120-E 型、Agilent ICP-MS 电感耦合等离子体质谱仪/7850	LFJC/YQ-211/216/167 LFJC/YQ-220	3×10 <sup>-8</sup> mg/m <sup>3</sup>
	铅及其化合物				6×10 <sup>-7</sup> mg/m <sup>3</sup>
	砷及其化合物				7×10 <sup>-7</sup> mg/m <sup>3</sup>
	锑及其化合物				9×10 <sup>-8</sup> mg/m <sup>3</sup>
	汞及其化合物	原子荧光分光光度法 《空气和废气监测分析方法》(第四版)国家环境保护总局(2003)	综合大气采样器 /KB-6120-E 型、原子荧光光度计/AFS-8530	LFJC/YQ-128/124/214 LFJC/YQ-179	3×10 <sup>-6</sup> mg/m <sup>3</sup>
	氮氧化物	《环境空气 氮氧化物(一氧化氮和二氧化氮)的测定 盐酸萘乙二胺分光光度法》HJ 479-2009 及其修改单	综合大气采样器 /KB-6120-E 型、分光光度计/721 型	LFJC/YQ-211/216/167 LFJC/YQ-140	0.005mg/m <sup>3</sup>
	二氧化硫	《环境空气 二氧化硫的测定 甲醛吸收-副玫瑰苯胺分光光度法》HJ 482-2009 及其修改单	综合大气采样器 /KB-6120-E 型、分光光度计/721 型	LFJC/YQ-211/216/167 LFJC/YQ-140	0.007mg/m <sup>3</sup>
	颗粒物	《环境空气 总悬浮颗粒物的测定 重量法》HJ 1263-2022	综合大气采样器 /KB-6120-E 型、恒温恒湿称重系统/HJ-240N、十万分之一天平/ESJ203-S	LFJC/YQ-211/216/167 LFJC/YQ-090 LFJC/YQ-100	/
	硫酸雾	《固定污染源废气 硫酸雾的测定 离子色谱法》HJ 544-2016	综合大气采样器 /KB-6120-E 型、离子色谱仪/iCR1100	LFJC/YQ-215/183/169 LFJC/YQ-198	0.005mg/m <sup>3</sup>
氯气	《固定污染源排气中氯气的测定 甲基橙分光光度法》HJ/T 30-1999	综合大气采样器 /KB-6120-E 型、分光光度计/721 型	LFJC/YQ-211/216/167 LFJC/YQ-140	0.03mg/m <sup>3</sup>	
废水	pH 值	《水质 pH 值的测定 电极法》HJ 1147-2020	笔式酸度计/pH-220	LFJC/YQ-205	/
	悬浮物	《水质 悬浮物的测定 重量法》GB 11901-89	电子天平(万分之一) /FA1004	LFJC/YQ-010	/
	化学需氧量	《水质 化学需氧量的测定 重铬酸盐法》HJ 828-2017	智能消解仪/6B-12S	LFJC/YQ-035	4mg/L
	石油类	《水质 石油类和动植物油类的测定 红外分光光度法》HJ 637-2018	红外分光测油仪 /LB-4102	LFJC/YQ-085	0.06mg/L
	铬	《水质 65 种元素的测定 电感耦合等离子体质谱法》HJ 700-2014	Agilent ICP-MS 电感耦合等离子体质谱仪/7850	LFJC/YQ-220	0.00011mg/L
	镍				0.00008mg/L
	砷				0.00012mg/L
	镉				0.00005mg/L
	铊				0.00002mg/L
铅	0.00009mg/L				
(总)汞	《水质 汞、砷、硒、铋和锑的测定 原子荧光法》HJ 694-2014	原子荧光光度计 /AFS-8530	LFJC/YQ-179	0.00004mg/L	
厂界环境噪声	《工业企业厂界环境噪声排放标准》GB 12348-2008	声级计/AWA6228+	LFJC/YQ-082	/	

**表 4、气象参数记录表**

检测时间		天气	风向	风速 m/s	气温℃	湿度%	气压 kPa
03月23日	11:17-12:47	阴	西南	2.3	21.9	55	98.63

**表 5、有组织废气检测结果表**

采样时间	采样点位	燃料种类	检测项目	单位	检测结果				标准限值
					第一次	第二次	第三次	平均值	
采样环境条件		烟气流速: 14.9/14.8/14.9m/s 烟温: 19.2/20.9/20.1℃ 含湿量: 4.12/4.07/4.11% 含氧量: 20.3/20.2/20.5%							
03月23日	电铅锅烟囱	/	颗粒物	mg/m <sup>3</sup>	7.5	8.7	8.3	8.2	80
			标干流量	m <sup>3</sup> /h	23454	23176	23387	23339	-
采样环境条件		烟气流速: 14.8/14.4/14.5m/s 烟温: 21.6/20.7/21.3℃ 含湿量: 4.03/4.06/4.18% 含氧量: 20.5/20.5/20.6%							
03月23日	电铅锅烟囱	/	铅及其化合物	mg/m <sup>3</sup>	0.0729	0.0764	0.0769	0.0754	8
			标干流量	m <sup>3</sup> /h	23128	22565	22647	22780	-

备注：1、该检测结果仅对本次样品负责；  
 2、“-”表示未提供评价标准或提供的评价标准下无此项目；  
 3、参照《铅、锌工业污染物排放标准（GB25466-2010）》及其修改单表5中标准限值。

**表 6、无组织废气检测结果表**

采样时间	采样点位	检测项目	单位	检测结果	标准限值
03月23日	厂界上风向	颗粒物	mg/m <sup>3</sup>	0.152	1.0
		二氧化硫	mg/m <sup>3</sup>	0.020	0.4
		氮氧化物	mg/m <sup>3</sup>	0.035	0.12
		镉及其化合物	mg/m <sup>3</sup>	ND	0.0002
		铅及其化合物	mg/m <sup>3</sup>	ND	0.006
		砷及其化合物	mg/m <sup>3</sup>	ND	0.01
		汞及其化合物	mg/m <sup>3</sup>	3×10 <sup>-6</sup> L	0.0003
		铋及其化合物	mg/m <sup>3</sup>	ND	0.01
		硫酸雾	mg/m <sup>3</sup>	0.008	0.3
	氯气	mg/m <sup>3</sup>	0.03L	-	
	厂界下风向1#	颗粒物	mg/m <sup>3</sup>	0.278	1.0
		二氧化硫	mg/m <sup>3</sup>	0.038	0.4
		氮氧化物	mg/m <sup>3</sup>	0.054	0.12
		镉及其化合物	mg/m <sup>3</sup>	ND	0.0002
		铅及其化合物	mg/m <sup>3</sup>	ND	0.006
		砷及其化合物	mg/m <sup>3</sup>	ND	0.01
汞及其化合物		mg/m <sup>3</sup>	3×10 <sup>-6</sup> L	0.0003	

采样时间	采样点位	检测项目	单位	检测结果	标准限值
03月23日	厂界下风向 1#	锑及其化合物	mg/m <sup>3</sup>	ND	0.01
		硫酸雾	mg/m <sup>3</sup>	0.054	0.3
		氯气	mg/m <sup>3</sup>	0.03L	-
	厂界下风向 2#	颗粒物	mg/m <sup>3</sup>	0.270	1.0
		二氧化硫	mg/m <sup>3</sup>	0.034	0.4
		氮氧化物	mg/m <sup>3</sup>	0.057	0.12
		镉及其化合物	mg/m <sup>3</sup>	ND	0.0002
		铅及其化合物	mg/m <sup>3</sup>	ND	0.006
		砷及其化合物	mg/m <sup>3</sup>	ND	0.01
		汞及其化合物	mg/m <sup>3</sup>	3×10 <sup>-6</sup> L	0.0003
		锑及其化合物	mg/m <sup>3</sup>	ND	0.01
		硫酸雾	mg/m <sup>3</sup>	0.010	0.3
氯气	mg/m <sup>3</sup>	0.03L	-		

备注：1、该检测结果仅对本次样品负责；

2、“-”表示未提供评价标准或提供的评价标准下无此项目；

3、参照《铅、锌工业污染物排放标准》及其修改单(GB25466-2010)表6中标准和《大气污染物综合排放标准》(GB 16297-1996)表2中标准限值，砷及其化合物参照《再生铜、铝、铅、锌工业污染物排放标准》(GB 31574-2015)。

表7、废水检测结果表

采样时间	采样点位	样品状态	检测项目	单位	检测结果	标准限值
03月23日	雨水排放口	无色、无气味、无浮油	pH值	无量纲	7.1	6~9
			悬浮物	mg/L	7	70
			化学需氧量	mg/L	10	200
			石油类	mg/L	0.72	10
			(总)汞	mg/L	0.00032	0.01
			铬	mg/L	0.00026	1.5
			镍	mg/L	0.00291	0.5
			砷	mg/L	0.00701	0.1
			镉	mg/L	0.00005L	0.02
			铊	mg/L	0.00095	0.002
			铅	mg/L	0.00009L	0.2

备注：1、该检测结果仅对本次监测负责；

2、“-”表示未提供评价标准或提供的评价标准下无此项目；

3、参照《铅、锌工业污染物排放标准》(GB 25466-2010)修改单表2中间接排放标准限值，石油类参照《再生铜、铝、铅、锌工业污染物排放标准》GB 31574-2015)表1中标准，铊参照《工业废水铊污染物排放标准》(DB43/ 968-2021)表1中标准限值。

表 8、噪声检测结果表

监测日期	监测点位	检测项目及结果 (Leq[dB(A)])		
		昼间 Leq	夜间 Leq	Lmax
03月23日	厂界东 1m 处	52.7	42.2	50.7
	厂界南 1m 处	55.5	42.1	50.2
	厂界西 1m 处	53.5	39.1	49.5
	厂界北 1m 处	49.1	36.3	44.0
标准限值		昼: 65dB(A)	夜: 55dB(A)	-

备注: 1、该检测结果仅对本次监测负责;

2、参照《工业企业厂界环境噪声排放标准》(GB12348-2008)中的3类标准限值。

表 9、质量控制结果

## 9.1、现场空白检测结果

本项目每批样品在检测同时均带现场空白样品,现场空白样检测结果见表9-1

表 9-1 现场空白检测结果

采样时间	采样点位	编号	项目	检测结果	评价标准	是否合格
03月23日	雨水排放口	FS-2603154001KB	化学需氧量 (mg/L)	4L	< 4	合格

## 9.2、现场平行样检测结果

本项目每批样品在检测同时做现场平行样,现场平行样检测结果见表9-2

表 9-2 现场平行样检测结果

采样时间	项目	样品编号	测定结果 (mg/L)	相对偏差 (%)	允许相对偏差 (%)	结果评价
03月23日	化学需氧量	FS-2603154001	10.1	2.4	±10	合格
		FS-2603154001PX	10.6			

### 9.3、有证标准物质检测结果

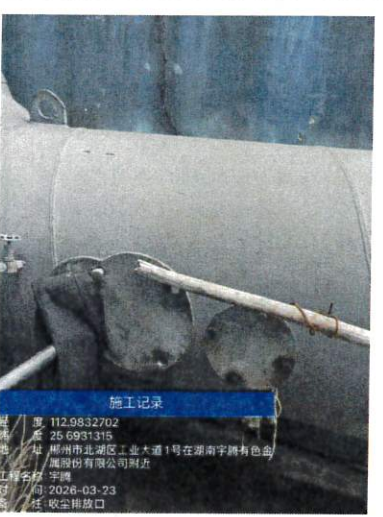
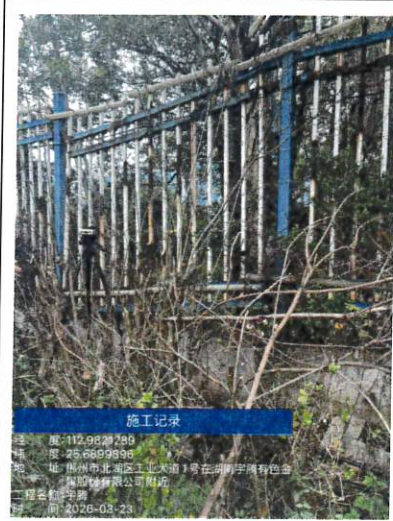
本项目每批样品在检测同时带质控样品进行标准样品考核，有证标准物质检测结果见表 9-3

表 9-3 有证标准物质检测结果

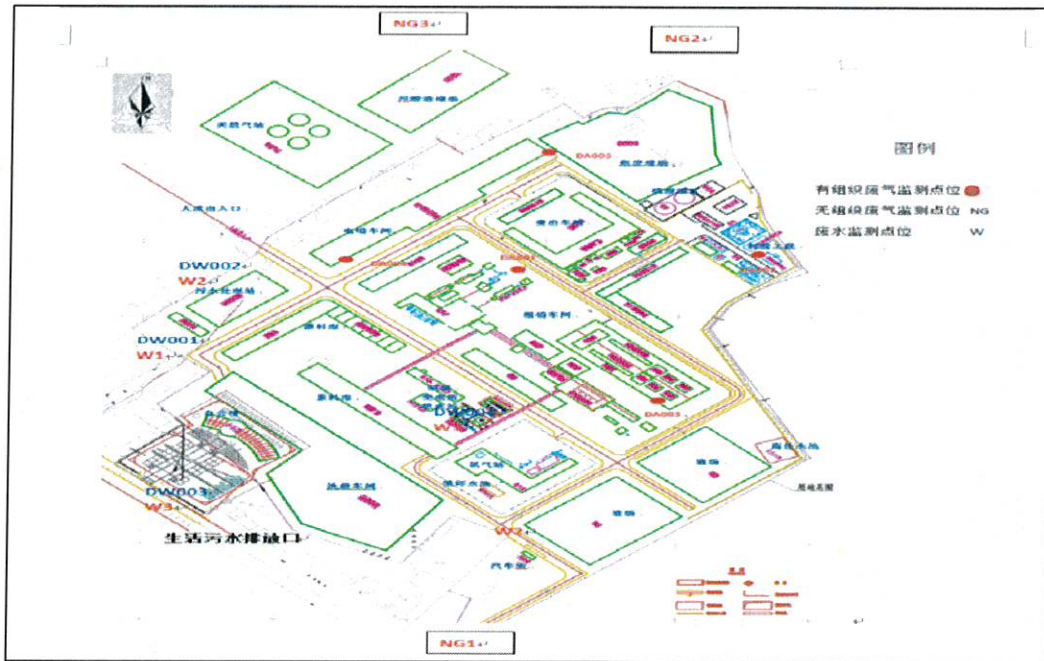
项目	批号	密码标样测定值	密码标样标准值	结果判定
铬 (μg/L)	B25060097	96.5	96.6±5.8	受控
镍 (μg/L)	B25060097	97.7	95.6±5.8	受控
砷 (μg/L)	B25060097	99.9	96.4±5.8	受控
镉 (μg/L)	B25060097	97.6	94.8±5.7	受控
铊 (μg/L)	B25060097	99.4	96.3±6.1	受控
铅 (μg/L)	B25060097	101	95.9±5.9	受控
汞 (μg/L)	B24080240	0.830	0.844±0.153	受控
铈 (μg/L)	B25050100	17.8	17.1±1.4	受控
石油类 (mg/L)	A25040870	10.8	10.7±0.9	受控
化学需氧量 (mg/L)	B24040563	47.3	45.5±3	受控
硫酸根 (mg/L)	B25080136	5.28	5.14±0.43	受控
二氧化氮 (mg/L)	B24040391	0.316	0.324±0.022	受控
二氧化硫 (mg/L)	B23110082	0.474	0.478±0.043	受控

附图一：现场采样照片





附图二：监测点位示意图



\*\*\*报告结束\*\*\*



编制人：黄华艳

审核人：夏航

批准人：罗良军

日期：2026年4月